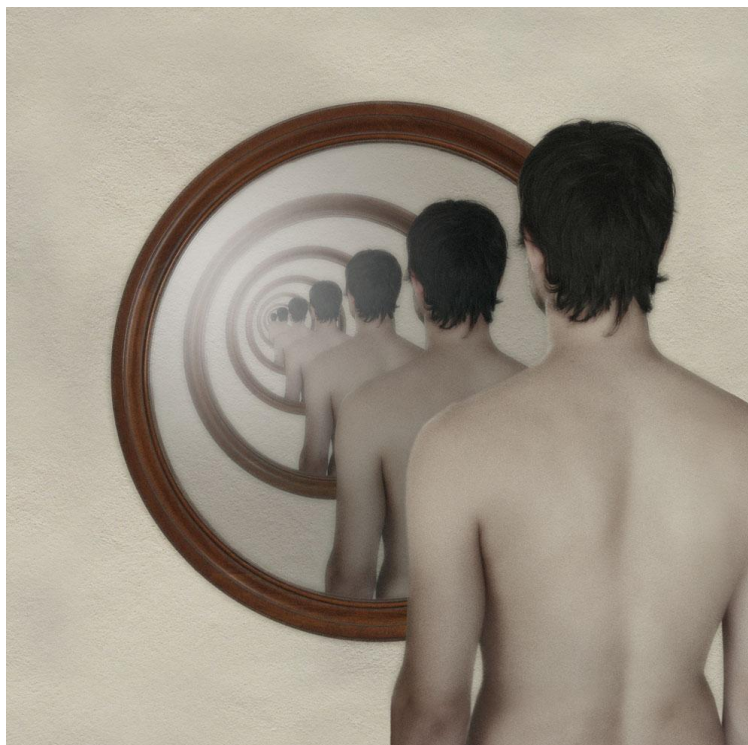


SEVEROREVES



SEVEROREVES

Contacto: Oriol Corroto, Marcos Lopetegui, Albert Riu, Jaume Esteban

Teléfonos: 636947154 , 636493544, 619762955, 646079884

Web: <http://www.severoreves.com/>

Email: severoreves@severoreves.com

Descarga gratuita (disco): <http://dl.dropbox.com/u/3558477/Severoreves%20-%20Severoreves.zip>

Descarga fotografías: http://dl.dropbox.com/u/3558477/Severoreves_Fotos_2012.rar

Videos:

- Bajo El Mar (<http://youtu.be/C4VS95hED0M>)
- Entre Las Tinieblas (<http://youtu.be/t0KT5UPEqeg>)

SEVEROREVES

LA REVOLUCIÓN DE LOS PALÍNDROMOS

En un siglo XXI donde todo parece ya inventado, donde los géneros musicales se han mezclado tanto (*jazz-fusion, tecno-pop, flamenco-pop, nü-hardcore-metal...*) que cuesta un enorme esfuerzo etiquetarlos, el mundo de la música moderna pedía a gritos la aparición de algo nuevo, algo diferente que requiriese un apartado específico en las estanterías de la Fnac o de El Corte Inglés. Y nosotros se lo hemos dado: bienvenidos al mundo del *palindromopop*, bienvenidos al mundo de SEVEROREVES.

La formación de la banda

Severoreves es una joven banda nacida hace dos años en Barcelona. Sus componentes provienen de recorridos musicales bien distintos, tortuosos en la mayoría de los casos; así que todos ellos se acercaron a las salas de ensayo ubicadas en el barrio de La Verneda con las ideas muy claras: o formaban, por fin, el grupo de música con el que siempre habían soñado o se lanzaban de cabeza al río Besòs. Para suerte de todos sucedió lo primero y *Severoreves* se convirtió en una realidad.

En el verano de 2011, *Severoreves* graba su primer álbum digital (auto producido) de presentación, “*Severoreves*”, totalmente editado y masterizado por el guitarrista del grupo Oriol Corroto. De [descarga gratuita](#), incluye 10 temas y alcanza una buena aceptación de crítica y público en las redes sociales.



De forma paralela a su lanzamiento, *Severoreves* consolida su salida al espacio virtual con un [bandcamp](#), un [canal de youtube](#)) y una [página oficial en facebook](#), entre otros medios de difusión. Pasada esta primera fase, el grupo se recluye en su local y comienza una espartana rutina de ensayos destinados a preparar su debut sobre los escenarios, esperado éste con gran expectación por un público ansioso de disfrutar de los temas en directo.

Los componentes

Severoreves es un cuarteto compuesto por Jaume Esteban (voz), Albert Riu (batería), Ori Corroto (guitarra), y Marcos Lopetegi (bajo). Conozcámoslos un poco más a fondo:

Jaume Esteban (voz)

Empezó a tocar a los 17 años con unos colegas en el garaje de su abuelo, un charcutero que lo tenía repleto de jamones colgantes, lo que propició que el grupo se denominara Smoked Jam. En 1996 funda un nuevo grupo, Karma, con el que graba su primera maqueta con temas propios cantados en castellano y realiza abundantes conciertos. Junto al bajista de este grupo y un nuevo batería, fundaron posteriormente Voodoo. proyecto del que salieron un puñado de buenos temas, pero que terminó muriendo al cabo de un año. Tras ello, Jaume estuvo un tiempo alejado de los grupos, tocando para sí mismo en su casa, a lo monje retirado e incomprendido.

Sin embargo, no pasó demasiado tiempo hasta que volvió a juntarse con sus antiguos compañeros de *Karma* para un nuevo proyecto al que, como batería, se unió Oriol Corroto. Nació así [The Speakers](#), luego denominado [Henry Dark](#), con los que grabó un disco y volvió con éxito a los escenarios. A pesar de esto, al cabo de unos años y ,principalmente, por diferencias estilísticas, Jaume y Ori abandonaron *Henry Dark* y se lanzaron a la creación de temas propios (ahora con Ori como guitarrista) que serían los embriones de los que posteriormente configurarían el primer álbum de [Severoreves](#). La voz de Jaume, cálida y de gran cuerpo, es el elemento más distintivo y reconocible del grupo.

Albert Riu Domínguez (batería)

Albert llegó a [Severoreves](#) a finales de otoño del 2010 por recomendación de Alfredo, guitarrista de *Los Madalenas*, con quien había contactado unos meses antes para empezar otro proyecto que al final no se llevó a cabo. Antes de esto había pasado, también, su particular odisea de grupos musicales entre los que destacan *The Handles*, *35mM*, *Atomic Diamonds* y *Underbar*, que abarcaban distintos estilos, como el *grunge*, *hard rock*, *horror punk*...

Actualmente es estudiante de grado medio del [Taller de Músics de Barcelona](#), donde, a parte de batería, ha estudiado lenguaje musical, armonía, arreglos y conjunto instrumental (especialidad jazz) con maestros reconocidos nacional e internacionalmente, como [Santi Galán](#), [Vicens Martín](#), [Ramón Díaz](#) y [Ramón Ángel Rey](#), entre otros. Estos estudios le han dotado de una buena técnica y versatilidad, por lo que no le costó adaptarse rápidamente a las necesidades estilísticas de Ori y Jaume, aportando, también, su toque personal al grupo.



Oriol Corroto (guitarrista)

Cabeza pensante, líder y sufridor nato. Alumno de Josemi Moraleda ([La Vella Dixieland](#)) y Quicu Samsó ([Aixònoespànic](#)), además de músico de enorme versatilidad (ha tocado la batería y la guitarra en las diversas formaciones musicales en que ha formado parte), Ori aprovechó sus conocimientos como experimentado técnico de sonido (en emisoras catalanas, como [Scanner fm](#)) para grabar y editar el disco del grupo de forma totalmente autónoma. Su manera de tocar la guitarra es muy característica y reconocible, dotando a todos los temas de una gran coherencia pese a sus diferencias estilísticas.

Algunos de los grupos que configuraron su carrera hasta [Severoreves](#) fueron *Dogma*, *Glasgow Zero*, *Alkimia*, *Toc de Blues* y [Henry Dark](#). Además, Ori compagina su trabajo en el grupo con otras formaciones como [Masturband](#) o el grupo de percusión [Tabalers de Les Corts](#), del que fue director entre 2003 y 2010



Marcos Lopetegi (bajista)

El último personaje en incorporarse a la banda en el verano de 2011, en sustitución del bajista saliente “Mumo” -cofundador del grupo con Jaume y Ori- fue el guitarrista-bajista Marcos Lopetegi, quien pasó en una semana de estar haciendo entrevistas con varios grupos de Barcelona, a grabar *a degüello* los temas de [Severoreves](#) cuando casi no conocía ni el nombre de los componentes. Marcos pronto empezó a dotar al grupo de un nuevo sonido, más complejo y elaborado, que terminó de redondear los temas y de dotarles de una mayor personalidad. Marcos obtuvo en 2009 el título superior de guitarra en la [Escola Superior de Música de Catalunya \(ESMUC\)](#), y en la actualidad compagina su trabajo en *Severoreves* con su carrera como guitarrista clásico profesional y la docencia en escuelas de música.

Su trayectoria en grupos de pop-rock (como bajista y guitarrista) comienza a los 16 años con *Tokian* y continúa con otros como *Izan* o *Sirocco Park* hasta desembocar en *Severoreves*.

La música de Severoreves

Las letras

Las canciones de Severoreves abarcan todo tipo de cuestiones: desde las más trascendentales, representadas por temas como “Abismo Sideral” o “Hijos de la Duda”, a las más mundanas, como la vagancia que uno siente un domingo cualquiera por la mañana (“Canción de Domingo”) e incluso el miedo a los fondos marinos (“Bajo el Mar”). Pero todos ellos tienen un nexo en común, que es la expresión de las inquietudes humanas más elementales, como “¿Quién me querrá?” “¿A quién podré querer?” “¿Qué hay más allá?” “¿Qué aspiro a hacer?” o “¿Por qué tantas cosas me causan miedo e inseguridad?”. Las canciones de Severoreves hablan de un individuo perdido en un mundo demasiado complejo para su entendimiento.

La música

Si como decimos cada canción habla de un tema distinto, es lógico que también la música se adapte a cada estado de ánimo, a cada frase, a cada palabra. Las canciones de Severoreves destacan por su sencillez virtuosa, entendidas como pequeñas obras de ingeniería emocional que duran lo que deben durar, sin alardes excesivos e innecesarios, sin altibajos. Cada tema tiene un detallito particular (un *riff* de guitarra, una melodía, una letra...) que le da su toque inconfundible y te hace recordarlo. El resultado es una música variada y sugerente que te invita a entrar y salir con libertad, a dejarte llevar por ella hasta donde tu mismo quieras llegar.

Tenemos el *disco-pop* de “Bajo el Mar” e “Hijos de la Duda”, el *pop* clásico de “Tu y yo” y “Una sola luz”, el *funky* de “Entre las tinieblas”, el *vintage* con toques *grunge* de “Abismo sideral”, el *heavy* himnódico de “Canto de sirenas”... en definitiva, un guiño a los principales estilos de la música moderna en un disco que no deja a nadie indiferente.

La hora de los palíndromos ha llegado. Pulsa [play](#)...y déjate seducir por el mundo sonoro de SEVEROREVES.



Rider Técnico

SISTEMA DE P.A

La P.A deberá estar equilibrada en función del espacio y del aforo (8 w por persona en recintos cerrados y 12 w en abiertos).

CONTROL F.O.H

MESA MÍNIMO 30 CANALES. MIDAS, SOUNDKRAFT, DIGICO, DIGIDESIGN
Efectos: 1 LEXICON PCM 96, 1 TC ELECTRONIC M2000 y TC ELECTRONIC D-TWO
2 EQ gráficos de 30 bandas (Klark Thecnics, Bss o similares) insertados a L-R
6 Módulos de compresión DBX, Focusrite, Bss o similares
4 Puertas de Ruido
Intercomunicador

Si no hay control de monitores: 7 auxiliares pre-fader con 4 EQ de 1/3 octava insertados en los 4 primeros auxiliares.

SISTEMA DE MONITORES

MESA MÍNIMO 16 CANALES MIDAS, YAMAHA, SOUNDKRAFT, DIGIDESIGN o similar.
4 envíos de monitores idénticos independientes y un envío específico para batería (drumfield)
6 monitores (2 para cantante, 2 para bajo, 2 para guitarra) + drumfield
2 sidefields.

ESCENARIO

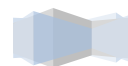
Mínimo 8 x 6 m. de profundidad.
Accesos laterales libres y tomas de corriente 220 v con tierra para bajo y guitarras.
Tarima 2m x 2m y 60cm de alto para la batería.

BACKLINE

Drum Kit Mapex Mars (Kick 22", Goliath 16", Tom 12"), Snare Pearl Stell Shell Mirror Chrome 14", Hi-Hat Paiste Innovations 14", Crash Sabian Pro 16", Crash Zildjian A-Custom Medium 16", Ride 20" Zildjian Z-Custom
Bass Combo Hartke A 100W
Guitar Combo 100W Hughes & Kettner ATTAX Tour Reverb (guitarra electroacústica)
Guitar Combo MESA 60/100W valv. Hearthbreaker

El grupo necesitará **1 hora** para hacer pruebas de sonido.

Cambios o contra-rider: Oriol Corroto (636947154, severoreves@severoreves.com)



CANALES Y MICROFONÍA

CHANNEL	INSTRUMENT	MIC/DI	INSERTS
1	Kick IN	BETA-91	COMP+GATE
2	Kick OUT	D112 / BETA-52	COMP+GATE
3	Snare UP	SM 57	COMP
4	Snare DOWN	SM 57	COMP
5	HH	SM 81 / CK91	
6	TOM 1	BETA-98 / e604	GATE
7	GOLIATH	BETA-98 / Senheiser 421	GATE
8	OHL	SM81 / AKG 414	
9	OHR	SM81 / AKG 414	
10	BASS DI	BSS-AR133	COMP
11	BASS MIC	D-112	COMP
12	ELECTRIC GUITAR	AKG 414	COMP
13	ELECTRIC GUITAR	Shure SM 7B	COMP
14	ACOUSTIC GUITAR	BSS-AR133	COMP
15	ACOUSTIC GUITAR	AKG 414	COMP
16	KAOSPAD L	BSS-AR133	COMP
17	KAOSPAD R	BSS-AR133	COMP
18	VOX 1	87 BETA / 58	COMP
19	VOX 2	87 BETA / 58	COMP
20	VOX 3	87 BETA / 58	COMP
21	VOX 4	87 BETA / 58	COMP
22			
23	Sfx		
24	Sfx		
25	Reverb L		
26	Reverb R		
27	Delay L		
28	Delay R		
29	CD L		
30	CD R		

Listado de envíos

1. Guitarra eléctrica y Coros
2. Vocalista y Guitarra Electroacústica
3. Bajo
4. Batería
5. Sidefield L
6. Sidefield R

